



Spectateurs au cabaret - 1911
Huile sur toile 86 x 99 cm
Stiftung Seebüll Ada und Emil Nolde
Neukirchen, Allemagne
© Nolde Stiftung-Seebüll

Le temps d'une expo

Emil NOLDE

1867-1956



Danseuses aux bougies - 1912 © Nolde Stiftung-Seebüll

Médiathèque Jacques Baumel

15-21 boulevard Foch
92500 Rueil-Malmaison

Téléphone : 01 47 14 54 54
www.mediatheque-
rueilmalmaison.fr
newsletter sur : www.mairie-

Pôle Musique, Cinéma, Arts et Loisirs

Exposition Galeries Nationales du Grand Palais

- 26 septembre 2008 - 5 janvier 2009
tous les jours sauf le mardi 10h-20h (22h le mercredi)
- Musée Fabre, Montpellier du 7 février - 24 mai 2009

Pôle Musique, Cinéma, Arts et Loisirs



Septembre 2008

L'exposition

L'expressionnisme allemand reste un sujet neuf en France. Emil Nolde (1867-1956), l'un des représentants majeurs de ce courant, n'a à ce jour bénéficié d'aucune rétrospective. Pour la première fois dans notre pays, une exposition ambitieuse rend hommage à cette grande figure de l'art moderne en réunissant quatre-vingt dix peintures (dont la présence exceptionnelle du polyptyque *La vie du Christ* de la fondation Nolde à Seebüll, en Allemagne) et soixante-dix aquarelles, gravures et dessins.

Cet ensemble est présenté selon un parcours chronologique découpé en douze sections thématiques (*La montagne enchantée, Un pays, Années de combat, Tableaux de bibles et légendes, L'oeuvre graphique, Nuits de Berlin, Welt, Heimat, « Phantasien » et « images non peintes », La mer*). Pour le grand public, ce sera donc une découverte ; pour les connaisseurs, une occasion unique de voir rassemblés des tableaux provenant du monde entier et illustrant la totalité de l'oeuvre.

D'abord sculpteur ornemaniste sur bois, Nolde vient tard à la peinture. Formé à Munich et à Paris en 1900, il se singularise très vite par une peinture farouche, qui a retenu la leçon de Van Gogh. Les jeunes artistes de *Die Brücke* lui demandent son soutien : il est de tous les combats pour imposer un art nouveau, jusqu'à son exclusion de la Sécession de Berlin en 1911.

Partagé entre son enracinement dans la terre du Schleswig, à la frontière du Danemark, et sa fascination pour la métropole, Berlin, entre son goût pour la solitude et le spectacle de la vie sociale, ce fils de paysan à la fois rude et doux, construit une oeuvre unique qui suscite bien des incompréhensions.

Nolde qui pensait incarner l'esprit allemand dans la peinture moderne, fut cependant fort maltraité lors de l'arrivée des nazis au pouvoir. Son adhésion au Parti national socialiste en 1934, ne lui épargna pas d'être



Figures exotiques II - 1911
Huile sur toile 65,5 x 78 cm
Stiftung Seebüll Ada und Emil Nolde
Neukirchen, Allemagne
© Nolde Stiftung-Seebüll



La mer III (Das Meer III) 1913
© Stiftung Seebüll Ada und
Emil Nolde - Neukirchen,
Allemagne

Bibliographie

ART 759.3 ART **L'art dégénéré : une exposition sous le IIIe Reich**
Jean-Michel Palmier, François Aubral, Anthony Rowley, Pierre Valaud Bertoin, 1992

ART 759.064 JAH **Die Brücke : naissance et affirmation de l'expressionnisme**
Horst Jähner
Cercle d'art, 1992
(Grands peintres et sculpteurs)

ART 759.064 ALL **Allemagne, les années noires**
Bertrand Lorquin, Annette Vogel, Hans Wilderotter
Gallimard : Fondation Dina Vierny
Musée Maillol, 2007

ART 759.064 MUS **Figures du moderne 1905-1914 : l'expressionnisme en Allemagne**
Exposition présentée au Musée d'Art Moderne, Paris, 18 novembre 1992 au 14 mars 1993
Paris-Musées, 1994

En commande **Catalogue de l'exposition**

publiquement diffamé et de figurer parmi les artistes « dégénérés » lors de l'exposition de 1937. Le vieil homme, âgé de 70 ans, refusa cependant de se soumettre aux diktats esthétiques du régime et fut frappé, en 1941, d'une interdiction totale de peindre. Reclus à Seebüll, il produisit alors clandestinement un millier de petites aquarelles, ces émouvantes « images non peintes » dont certaines sont ici montrées.

La reconnaissance internationale ne tarde pas après-guerre, et Nolde est consacré de son vivant comme l'un des artistes les plus importants de notre temps.



Couple sur la plage (détail) - 1903
Huile sur toile 73,5 x 88,5 cm
Stiftung Seebüll Ada und Emil Nolde
Neukirchen, Allemagne
© Nolde Stiftung-Seebüll

L'oeuvre de Nolde est remarquable par d'extraordinaires accords colorés, un trait sans concessions, et une verve narrative inégalée. L'être humain est au centre de ses préoccupations, magistralement restitué dans les portraits, les maternités, les couples. Les paysages et les natures mortes sont autant de songes colorés, où la contemplation de la vie ordinaire, de la nature, est transfigurée par l'audace de la palette. Les sujets religieux bouleversent toutes les tentatives faites dans ce domaine à l'époque moderne, et s'efforcent de retrouver les racines d'une religion primitive, proche de l'homme.

Tour à tour grinçant ou serein, Nolde peint à la fois le théâtre social et l'humanité tout entière. D'une longévité plutôt rare pour l'époque – 89 ans – il traverse les deux guerres et laisse une oeuvre foisonnante qui continue de dialoguer aujourd'hui avec l'art le plus contemporain.

Biographie



Autoportrait – 1917
Huile sur contreplaqué
Stiftung Seebüll Ada und Emil Nolde
Neukirchen, Allemagne
© Nolde Stiftung-Seebüll

1867-1884 : Emil Hansen naît le 7 août 1867 dans une famille de paysans, dans le village allemand de Nolde, près de la frontière danoise. Il prendra pour patronyme le nom de son village natal en 1902, après son mariage. Membre d'une famille nombreuse marquée par une religiosité teintée de paganisme, il fréquente l'école communale et les cours de catéchisme protestant, tout en participant aux travaux agricoles.

1884-1891 : apprentissage de quatre ans d'ébéniste et de sculpteur sur bois. Après l'obtention de son diplôme, il travaille d'abord à Munich, puis à Karlsruhe où il suit les cours de l'école des Arts appliqués, et à Berlin.

1892-1897 : Nolde enseigne le dessin industriel, les arts décoratifs et le modelage en Suisse, au musée de l'Industrie et de l'Artisanat de Saint-Gall. Il peint les sommets alpins à l'aquarelle, au format de cartes postales, avec des personnifications grotesques. Leur parution dans *Jugend* est un vif succès et leur vente fructueuse permet à Nolde d'abandonner son métier de professeur pour devenir peintre indépendant.

1895-1896 : travaille laborieusement sa première peinture à l'huile, *Les géants de la montagne*, refusée à l'exposition annuelle internationale de Munich.

Automne 1899-début 1900 : il prend quelques cours à l'académie Julian, étudie les collections du Louvre.

1900-1901 : à Copenhague, Nolde est assailli par le doute. Il fréquente l'école de Kristian Zartman, l'un des coloristes scandinaves les plus audacieux de sa génération. Rencontre d'une jeune comédienne et musicienne danoise, Ada Vilstrup.

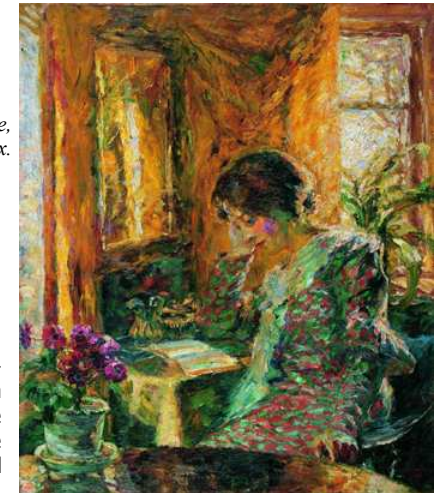
1902 : il épouse Ada Vilstrup.

1903 : Nolde loue une résidence à Guderup, sur la côte sud de l'île d'Alsén, où il passera chaque été jusqu'en 1916 ; sur la plage, il bâtit un atelier en bois.

1904 : l'Eglise d'Ølstrup lui commande un retable : il peint le *Christ à Emmaus*, inspiré par *Les pèlerins d'Emmaus* de Rembrandt. Suit un splendide portrait postimpressionniste d'Ada, *Printemps dans la pièce*. La rente des cartes postales est épuisée et le couple vit dans la gêne.

1905 : voyage en Italie. Début de l'oeuvre graphique avec les *Phantasien* (fantaisies) gravées.

Extraits de la biographie du catalogue,
établie par Chloé Ledoux.



Printemps dans la chambre – 1904
Huile sur toile 88,5 x 73,5 cm
Stiftung Seebüll Ada und Emil Nolde
Neukirchen, Allemagne
© Nolde Stiftung-Seebüll